

Nefndasvið Alþingis
Atvinnuveganefnd Alþingis
Sent með tölvupósti á nefndasvid@althingi.is



Seyðisfirði, 13. maí 2024

Málsnúmer: 154. löggjarfarþing 2023-2024.

Efni: Athugasemdir VÁ! félags um vernd fjarðar við frumvarp til laga um lagareldi.

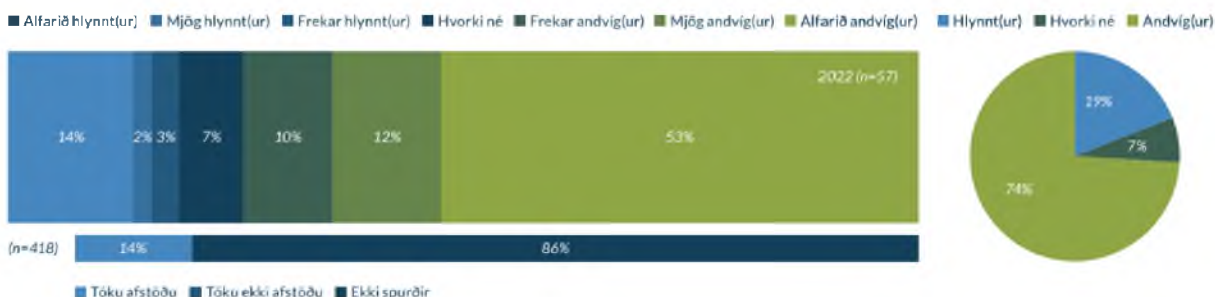
1. Yfirlýst markmið frumvarps til laga um lagareldi munu ekki nást, verði frumvarpið óbreytt að lögum. Til þess eru annmarkarnir of margir og þar með er útilokað að ætluð verðmætasköpun í lagareldi eigi samleið með hugmyndafræði um sjálfbæra og vistvæna nýtingu hafsins. VÁ tekur þannig undir athugasemdir sem fram koma í umsögnum t.d. Stangaveiðifélags Reykjavíkur, Landssambands veiðifélaga, NASF og Íslenska náttúruverndarsjóðsins. Er lögð sérstök áhersla á stuðning við afstöðu sem fram kemur í umsögn Íslensku náttúruverndarsjóðsins um að stöðva allar leyfisveitingar til sjókvíaeldis þar til búið er að ná þeirri yfirsýn og samstillingu í stjórnsýsluframkvæmd sem kveðið var á um í skýrslu ríkisendurskoðunar frá 2023 en ekki hefur verið brugðist við af hálfu stjórnsýslunnar.

2. Megintilgangur VÁ, félags um vernd fjarðar er að frelsa Seyðisfjörð frá áformum um tíu þúsund tonna sjókvíaeldi í firðinum. Félagið er stofnað vegna mikillar andstöðu íbúa samfélagsins gegn áformunum. Skoðanakönnun Múlapings 2023 sýndi afgerandi andstöðu íbúa þar sem 75% íbúa eru neikvæð gagnvart áformunum (sjá graf). Sjónarmið og áhyggjur íbúa snúa til að mynda að náttúru- og vistkerfisvernd, þeim skaða sem iðnaðurinn geti haft á aðra atvinnustarfsemi í bæjarfélaginu og áhrifum á ímynd fyrir áfangastaðinn Seyðisfjörð. Er hér um að ræða einsdæmi hvað varðar afgerandi afstöðu heimamanna til sjókvíaeldis en ekki fæst séð að viðlíka fordæmi sé að finna í öðrum tilfellum. Vísast hvað þetta varðar í sveitarstjórnarslög nr. 138/2011, sbr. 102. grein sem kveður á um skyldu til samráðs við íbúa og að tryggðir séu möguleikar þeirra á að taka þátt í og hafa áhrif undirbúning stefnumótunar. Þá vísast til 4. mál. 2. mgr. sömu greinar þar sem segir að starfsemi sveitarfélaga skuli skipulögð eftir staðbundnum forsendum, en að mati umsagnaraðila er farið á svig við þessar reglur með því að neyða Seyðfirðinga til þess að sætta sig við stóriðju í firðinum, þvert á lýðræðislegan vilja bæjarbúa.

Að neðan má sjá myndræna lýsingu á afstöðu Seyðfirðinga til sjókvíaeldis:

Ert þú hlynnt(ur) eða andvíg(ur) fiskeldi í sjókvíum á Seyðisfirði?

Þau sem búa í pósthúsum 710 og 711 voru spurð þessarar spurningar.



Þess má geta að sjónarmið Seyðfirðinga endurspeglar sjónarmið landsmanna allra að nokkru leyti því samkvæmt nýlegum könnunum eru um 70% svarenda andvíg sjókvíaeldi en aðeins 10% hlynnt (Maskína, nóv. 2023). Er það mat Vá! að þetta frumvarp skuli lagt til hliðar að svo stöddu og þess í stað farið í allsherjar stefnumótum um það hvort Íslendingar vilji auka frekar sjókvíaeldi við landið, áður en farið er í útfærslu á hvernig ramminn utan um þessa stóriðju verður hannaður.

Varðandi mat á hugsanlegu sjókvíaeldi í Seyðisfirði var byrjað á öfugum enda þegar fyrsta skrefið var að kalla eftir burðarþolsmati frá Hafrannsóknastofnun. Í því mati var ekki tekið tillit til annarrar starfsemi og þess hvort að kvíar rúmist yfir höfuð í þröngum firðinum. Það er ámælisverð stjórnsýsla og eyðsla á fjármunum almennings að rannsaka ekki fyrst aðstæður, hug íbúa og aðra atvinnustarfsemi áður en ráðist var í rannsókn sem allar aðrar athuganir byggja síðan á.

Þvert á neikvætt álit Skipulagsstofnunar við frummatsskýrslu Fiskeldis Austfjarða, þar sem ýmsum álitamálum var velt upp, hefur allt kapp verið lagt á að koma fyrir sjókvíum þrátt fyrir kröftug mótmæli íbúa, brot á gildandi siglingalögum, vitalögum, fjarskiptalögum og ofanflóðalögum. Eins hafa græn verndarsvæði verið þurrkuð út við skipulagsgerð. Var valkostagreining á skipulagsstigi hreinlega villandi þar sem boðið var upp á að senda inn umsagnir við tvo valkosti en þeim var síðan breytt eftir að umsagnartíma var lokið og þriðji kosturinn sem aldrei hafði verið kynntur tekinn inn í strandsvæðiskipulag svæðisins. Slík vinnubrögð eru brot gegn skipulagslögum og stjórnsýslulögum.

Haf og strandsvæðaskipulag leggur grunn að leyfisveitingum fyrir sjókvíaeldi en framkvæmd við gerð skipulagsins var meingallað. Sýndarsamráð var haft við hagaðila og andmælum íbúa ekki svarað þrátt fyrir afgerandi andstöðu við áformin sem kom fram í skoðanakönnun sem gerð var fyrir sveitarfélagið áður en skipulagið var samþykkt. Eins vakti félagið VÁ! með ábendingum sínum upp Stofnanir ríkisins, sem sváfu á verðinum, varðandi ýmsa tæknilega ágalla sem varða almannahagsmuni og hagsmuni annarrar starfsemi í Seyðisfirði. En í stuttu máli þá setti Svæðisráð, sem vann haf- og strandsvæðaskipulagið, það í forgang að koma eldissvæðum fyrir og lét stofnanir þær eru sendu inn athugasemdir leggja til svokallaðar mótvægisáðgerðir í þeim tilgangi að þvinga áformin í gegn. Niðurstaðan var að skipulagið var samþykkt þó svo að áhættumat siglinga lægi ekki fyrir, mat á snjóflóðahættu ekki fullrannsakað og ekki var hlustað á varnaðarorð Landhelgisgæslunnar um að stækka varúðarsvæði úr 50 metrum í 200 metra frá eldissvæðum.

Í skýrslu Ríkisendurskoðunar segir: „ *Samþjöppun eignarhalds, stefnulaus uppbygging og rekstur sjókvía á svæðum sem vinna gegn því að auðlindin skili hámarks ávinningi fyrir ríkissjóð hefur fest sig í sessi án mikillar umræðu eða atbeina sjórvalda. Verðmætum í formi eldissvæða og lífmassa hefur verið úthlutað til lengri tíma án endurgjalds og dæmi eru um að uppbygging sjókvíaeldis skarist á við aðra mikilvæga nýtingu strandsvæða, svo sem siglingaleiðir, helgunarsvæði ijarfskipta- og raforkustrengja og við hvíta jósgeira siglingavita.* “ Þessi málsgrein lýsir vel þeim margþættu áskorunum sem blasa við í Seyðisfirði.

Hér með er áréttað að hvorki svokölluð vistkerfisnálgun né varúðarregla hafa verið hafðar að leiðarljósi í fyrirætlunum varðandi sjókvíaeldi í Seyðisfirði á nokkrum tímamarki enda ekki búið að meta vistkerfi fjarðarins með fullnægjandi hætti og því ómögulegt að leggja mat á áhrif fyrirhugaðs eldis á vistkerfin sem enn eru órannsökuð. Það að koma nú fram með nýtt frumvarp í stað þess að taka á þeirri stöðu sem uppi er í málaflokknum eru afdrifarík mistök löggjafans og framkvæmdavaldsins sem Seyðfirðingar munu ekki sætta sig við. Fyrir liggur að stjórnsýsla í málaflokknum er brotakennd, veikluð og að ýmsu leyti hreinlega ólögmæt (sjá skýrslu Ríkisendurskoðunar frá 2023). Það er því með öllu óásættanlegt að ekki sé tekið á stöðunni eins og hún er um þessar mundir en þess í stað lögð ofuráhersla á að keyra í gegn fyrirhugað frumvarp sem er haldið verulegum ágöllum og hefur sætt mikilli efnislegri gagnrýni. Þetta frumvarp mun verða til þess eins að ramma inn iðnað sem hvorki Seyðfirðingar né Íslendingar almennt vilja hafa í þessu landi. Iðnað sem felur í sér gjöf á auðlindum landins til erlendra stórfyrirtækja. Við slíka stöðu hyggjast Seyðfirðingar ekki una á sínu heimili.

Tíu þúsund tonna sjókvíaeldi á laxi í Seyðisfirði mun vega að tilvist laxastofns Fjarðarár en til lengri tíma litið mun áhættan sem slíkum iðnaði fylgir vegna fisksjúkdóma og jafnvel laxalúsar einnig vega að tilvistargrundvelli sjóbleikjunnar, einkennisfisks Fjarðarár í Seyðisfirði. Eins þekkjum við að ár norðan og sunnan við Seyðisfjörð yrðu sannarlega á færi eldislaxa að ganga í vegna sleppinga sem er órjúfanlegur hluti af vandkvæðum sjókvíaeldis og verður ekki komist hjá. Fisktegundir í Seyðisfirði munu ekki njóta verndar ákvæða laga þessara verði þau lögfest og leggst Vá! alfarið á móti frumvarpinu fyrir vikið. Vísað er í fylgigögn til frekari útlistunar og stuðnings þessari málsástæðu.

Vá! vísar til nýfallins dóms Mannréttindadómstóls Evrópu í *máli Verein KlimaSeniorinnen Schweiz and Others v. Switzerland* þar sem aðildaríki sáttmálans var dæmt brotlegt fyrir það að viðhafa slaka stefnumótun í umhverfismálum. Að mati Vá! er sú fiskeldisstefna sem viðhöfð er á Íslandi heimfæranleg undir hugtakið vistmorð, enda nýtur náttúru Íslands og fágætir dýrastofnar á borð við íslenska laxastofna aldrei vafans í þessum málum. Nú er mál að linni. Seyðfirðingar munu leita allra leiða til að koma í veg fyrir fyrirhugað sjókvíaeldi í sínum firði og mótmæla því harðlega því frumvarpi sem hér er lagt fram og felst fyrst og fremst í því að viðurkenna rétt fiskeldisfyrirtækja til áframhaldandi eyðileggingar á náttúru landsins í þágu fjárhagslegs ávinnings.

VÁ hefur tekið saman ítarlegri röksemdarfærslu á þessu hér að framan og fylgir með viðhengjum.

3. Byggt á ofangreindum rökum gerir VÁ að lokum kröfu um viðbót við 7. gr. frumvarpsins sem hefur yfirskriftina Friðunarsvæði og hefst á þessari málsgrein: Til verndar villtum laxi er eldi laxfiska í sjókvíum óheimilt á eftirtöldum svæðum við strendur landsins. VÁ leggur til, f.h. meirihluta íbúa Seyðisfjarðar, að við greinina bætist nýr málsliður, svohljóðandi:

Í Seyðisfirði innan línu sem dregin er frá Sléttanesi í Skálanes.

Að lokum minnum við á beiðni okkar um fund með atvinnuveganefnd og teljum brýnt að nefndin hitti einnig þær stofnanir sem eru umsagnaraðilar eða ráðgefandi við gerð strandsvæðaskipulags og koma að leyfisveitingum vegna sjókvíaeldis.



Fyrir hönd VÁ! Félags um vernd fjarðar
Benedikta Guðrún Svavarsdóttir



Rökstuðningur VÁ gegn sjókvíaeldi í Seyðisfirði

Margt kemur í veg fyrir að hægt sé að gefa út rekstrar- og starfsleyfi í firðinum.

- 1. Siglingaöryggi**
- 2. Ofanflóð**
- 3. Umhverfismat**
- 4. Burðarþol**
- 5. Farice-1**
- 6. Íbúalýðræði**

1. Siglingaöryggi

Rök VÁ fyrir því að sjókvíaeldi á ekki heima í þröngri innsiglingu um ytri höfnina í Seyðisfirði að grunnnetshöfn fjarðarins, sem nýtur siglingaverndar. Höfnin er ein af fimm megin gáttum landsins.

Seyðisfjarðarhöfn er önnur stærsta ferðamannagátt landsins, með reglubundnar ferjusiglingar til Evrópu til tæpra 50 ára. Hún er fjórða stærsta skemmtiferðaskipahöfn landsins. Þangað koma árlega yfir 115 skip allt að 315 m löng og 36 m breið, með samtals um 70.000 farþega.

Höfnin hefur þurft að taka á móti mörgum skemmtiferðaskipum, sem voru ekki skráð þar, en komust hvorki inn á Ísafjörð né til Akureyrar vegna veðurs.

Innviðaráðherra hefur tilnefnt Seyðisfjarðarhöfn sem höfn í samevrópska flutningsnetinu.

Kvíastæðin í Sörlastaðavík eru innan hvíts ljósgeira.

Vitalög

Samkvæmt 4. gr. laga nr. 132/1999, um vitamál er óheimilt að byggja hús eða mannvirki sem skyggt gætu á leiðarmerki frá sjónum á þeim boga sjóndeildarhringsins þar sem því er ætlað að þjóna sjófarendum, og hæfilega langt til beggja handa. Getur Vegagerðin látið rífa húsið eða mannvirkið á kostnað eiganda þess ef brotið er á móti þessu. Einnig segir að óheimilt sé að setja upp ljós eða önnur merki sem kynnu að villa um fyrir sjófarendum.

VÁ byggir á því að þessi ákvæði beri að túlka til samræmis við alþjóðlegar skuldbindingar Íslands skv. Alþjóðasamningi um öryggi mannlífa á hafinu, svokallaðri SOLAS samþykkt. Samkvæmt ákvæði 2. mgr. 13 gr. í V. kafla hennar, skal taka mið af alþjóðlegum tilmælum og viðmiðunarreglum þegar sett eru upp sjómerki til að sjófarendur upplifi kerfið einsleitt og það virki

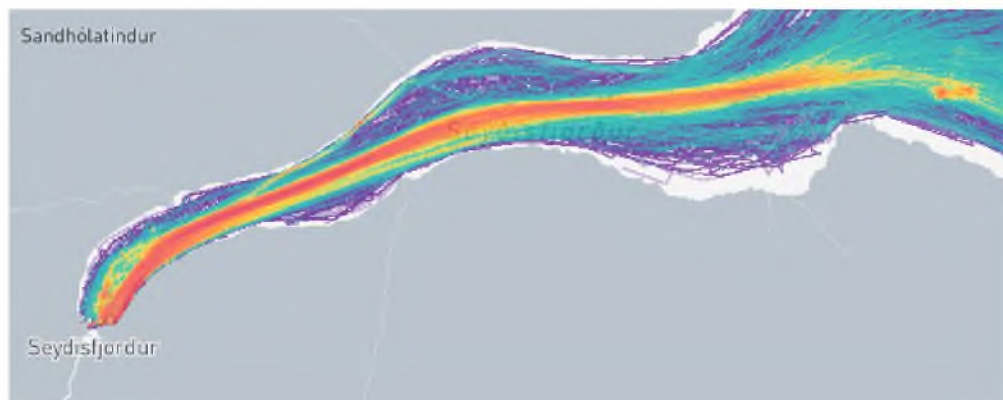
á sama hátt á alþjóðavísu. Ísland hefur fullgilt samninginn og hefur hann haft gildi hér frá 16. október 1983. Þannig ber að fylgja tilmælum og viðmiðunarreglum alþjóðavítasamtakanna IALA, sem G10411 tilgreina í viðmiðunarreglu IALA um geiraljós, að hvítur geiri merki örugga leið (e. white sector indicates safe passage).

Í Sörlastaðavík er ekki hægt að gera neinar mótvægisáðgerðir vegna helgunarsvæðis Farice-1, sem nær inn í hvítan ljósgeira Brimnesvíta. Auk þess mundu ljós á kvíum í Selsstaðavík trufla ljósgeislann frá vitanum. Skipulagið er í andstöðu við nefnt ákvæði laga um vitamál og þar með ólöglegt. Slíkt brot á lögum er verulegur ágall og ber því að fella skipulagið úr gildi. Sama á við um ljós sem óhjákvæmilega yrðu á sjókvíum ef skipulaginu yrði framfylgt. Ekki er fjallað um hættuna á að þau villi um fyrir sjófarendum og enn síður mælt fyrir um mótvægisáðgerðir og ber því einnig að fella skipulagið úr gildi af þeirri ástæðu.

Um þessa ágalla var svæðisráðinu kunnugt um mikinn hluta skipulagferlisins. Þetta er því ekkert sem ætti að koma á óvart. Þetta lá raunar fyrir áður en skipulagsvinnan hófst því öll fiskeldissvæðin í Fáskrúðsfirði og Reyðarfirði eru innan hvíttra ljósgeira skv. Vegagerð, Samgöngustofu og Landhelgisgæslu.

Í september 2022 fékk Vegagerðin VSÓ ráðgjöf til að gera áhættumat siglinga í Seyðisfirði vegna sjókvíaeldis. Skýrslan var ekki rétt unnin að okkar mati. Þar var ekki tekið tillit til samevrópskrar hafnar sem nýtur siglingaverndar og Farice-1 strengsins og það verður ekki gert skv. póstsamskiptum okkar við Vegagerðina, sem fylgja með. VSÓ skýrslan fylgir með til ykkar. Vegagerðin og svæðisráð gátu ekki notað hana því 10 áhættuþættir eru í töflu á síðustu blaðsíðu hennar. Þar er reynt að koma með mótvægisáðgerðir, sem ganga engan vegin upp út af helgunarsvæði Farice-1. Þessi skýrsla fór beint ofan í skúffu, því þá komust allir endanlega að því að sjókvíaeldi kemst ekki fyrir í Seyðisfirði nema öryggi sjófarenda sé ógnað og alþjóðleg siglinga-, vita- og fjarskiptalög verði brotin. Strandsvæðaskipulagið í Seyðisfirði var samt samþykkt með þeim fyrirvara að leyfisveitendur þurfa að biðja um og biðja eftir nýju áhættumati siglinga. Stjórnarsýslan hefur nú sett vinnslu áhættumatsins í hendur umsækjanda. Það hefur ekkert breyst í Seyðisfirði frá því í september 2022. Allir ofangreindir innviðir eru þarna enn þá.

Hér er mynd frá marintraffic og tengill. <https://www.marinetraffic.com/en/ais/home/centerx:-13.7/centery:65.3/zoom:11>



Þarna sést að það er ekkert pláss í Sörlastaðavík. Hvað gengur stjórnvöldum til að ætla að troða sjókvíum í Sörlastaðavíkina og aðrar víkur í firðinum. Það er algerlega útilokað. Það er svo margt sem kemur í veg fyrir það.

Ísland er aðili að alþjóðlegum siglingalögum og reglugerðum frá 1983.

Tengill á vitalög: <https://www.althingi.is/lagas/nuna/1999132.html>

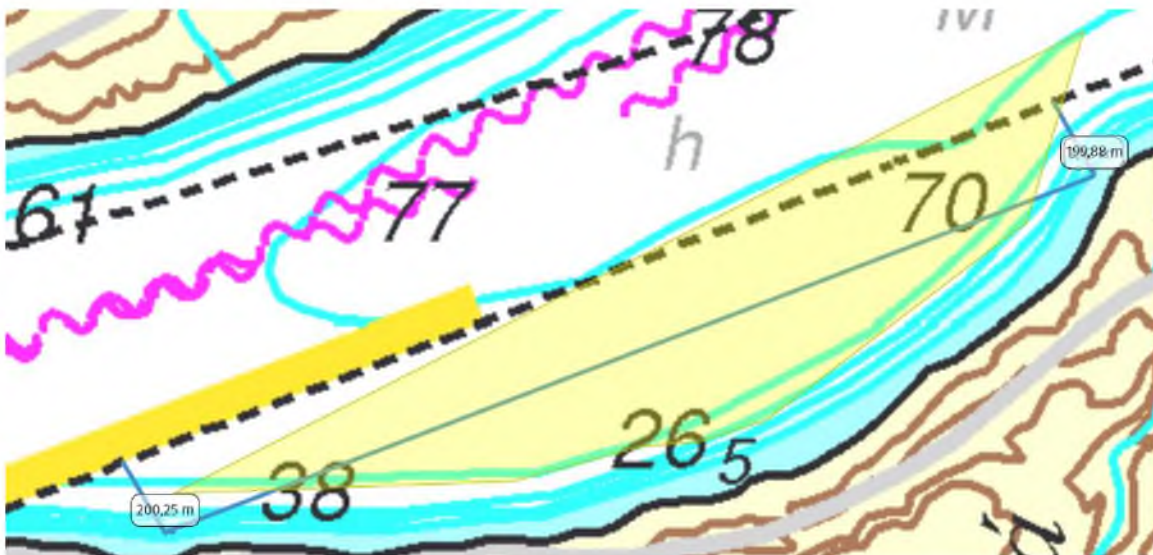
Tengill á hafnalög: <https://www.althingi.is/lagas/nuna/2003061.html>

Tengill á viðmiðunarreglur alþjóðavitasamtakanna IALA: <https://www.iala-aism.org/product/g1041/?download=true>

Í nýju áhættumati siglinga fyrir Ísafjarðardjúp er öryggissvæði frá hvítum ljósgeira við Óshlíð 200 m breitt.

200 m öryggissvæði er alger lágmarks breidd og þyrfti líklega að vera nær 300 m við SN1 svæðið í Sörlastaðvík og annars staðar í Seyðisfirði vegna þungrar skipaumferðar í þröngum firðinum. Kystverket talar um 300 m breidd í siglingaöryggismatinu við Óshlíð.

Hér er mynd af Sörlastaðavík með línu sem afmarkar 200 metra öryggissvæði.



Svæðið milli afmörkunar netalaga og öryggissvæðis frá ljósgeira ber engar kvíar með festingum, öllum búnaði og alls ekki þær 12 kvíar 100*100 m, sem sótt er um.

Þessum rökum höfum við verið að koma að víða, m.a. hjá innviðaráðherra, sem svaraði. Ég er bara að gera skipulag, ekki að úthluta leyfum. Það er sama hvar við berum niður. Allir vísa á MAST.

Samgöngustofa var ein af þeim stofnunum, sem bentu á hvíta ljósgeirann, siglingaleiðina og Farice-1 strenginn við gerð strandsvæðaskipulagsins.

Skipulagsstofnun benti á eftirfarandi strax í athugasemdum við frummatsskýrslu FA bls. 28:

„Í ljósi þessa setja landfræðilegar aðstæður og skipaumferð því þröngar skorður, hvort og hvar hægt er að stunda sjókvíaelði í Seyðisfirði“

VÁ er með nokkur skjöl undirrituð af forstjóra, lögfræðingi og öðrum stjórnendum Samgöngustofu. Þau fylgja með öðrum gögnum frá okkur.

Svæðið SN2 í Selstaðavík, er alveg við hvítan ljósgeira skv. korti Landmælinga. Öryggissvæðið þar þarf líka að vera að lágmarki 200 m. Auk þess er það ofan á helgunarsvæði Farice-1 strengsins.

Hér er mynd af Selsstaðavík með þremur teiknuðum línur.
Efst er bogin lína, meðalskriðlengd snjóflóða, um 300 m.
Síðan bein lína sem afmarkar helgunarsvæði Farice-1 strengsins.
Neðst er lína sem afmarkar 200 m öryggissvæði frá hvítum ljósgeira.



Svæðið milli hættulínu snjóflóða og helgunarsvæðis Farice-1 ber engar kvíar með festingum og öllum búnaði.

Í niðurstöðum Skipulagsstofnunar á bls. 28 í kafla 3.12.3 í álitu við umsókn Fiskeldis Austfjarða segir: „Skipulagsstofnun bendir á að dæmi eru um að eldissvæði vegna sjókvíaeldis hafi verið svo þröngt afmörkuð og aðstæður þannig á botni að ekki hefur verið mögulegt að koma öllum festingum fyrir innan eldissvæða. Það þarf ekki að vera raunin hvað varðar fyrirhugað eldi í Seyðisfirði en vegna mikillar nálægðar við sæstrenginn er enn meira tilefni til að gætt sé að endanlegri staðsetningu kvíafestinga.“

Þetta er raunin í Seyðisfirði. Eldissvæðin eru ekki nógu stór og akkerisfestingar mega ekki fara úr fyrir afmörkun þeirra, eins og Skipulagsstofnun bendir á hér að ofan. MAST staðfesti það líka við fulltrúa VÁ á fundi í júní s.l. Í nýju áhættumati siglinga í Ísafjarðardjúpi vitna ríkisstofnanirnar, sem gerðu matið, í rangar upplýsingar úr strandsvæðaskipulaginu:

„Þar sem leyfissvæði fiskeldis liggur inn á hvítum ljósgeira vita jósa skal sjókvíaeldisstöð ekki vera innan hans eða vera nær mörkum ljósgeirans en 50 metra. Botnfestingar fiskeldiskvía (tóg og akkeri) skulu vera á meira en 15 metra dýpi (miðað við sjókortanúll) þar sem þær eru innan þess svæðis sem hvítur vitageiri afmarkar.“

En eins og áður segir mega festingar ekki fara út fyrir afmörkuð eldissvæði. Þetta þarf að leiðrétta í Ísafjarðardjúpi og í áframhaldandi vinnu við áhættumat siglinga.

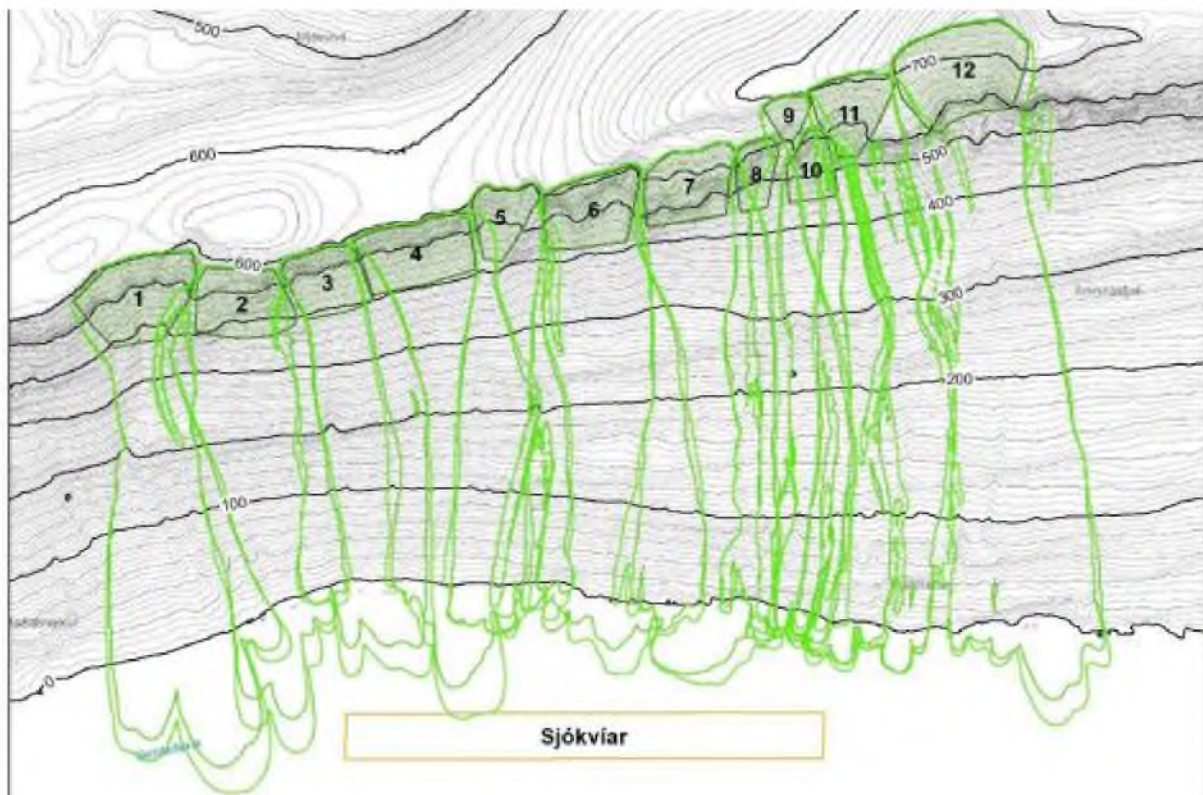
Við vitnum aftur í Samgöngustofu í bréfi sem fylgir: "Að mati Samgöngustofu ber siglingaröryggi að hafa forgang við skipulagsgerð".

2. Ofanflóð í Selstaðavík

Skv. minnisblaði Veðurstofu dags 19.10.2021 er svæðið SN2 í Selstaðavík á C-svæði vegna ofanflóða, samkvæmt reglugerð: <https://www.reglugerd.is/reglugerdir/eftir-raduneytum/umhverfisraduneyti/nr/4428>.

Að neðan er mynd úr meðfylgjandi skjali Veðurstofunnar "Staðbundið ofanflóðamat", sem unnið var að beiðni Ice Fish Farm s.l. vetur. Skjal Veðurstofunnar fylgir með.

Þarna sýnir fyrirtækið að það er ekki traustsins vert og á ekki á nokkurn hátt að fá að koma að þeirri vinnu, sem skilin var eftir í strandsvæðaskipulaginu. Veðurstofunni var ekki gefin upp rétt stærð eða hnit eldissvæðisins, sem þarf í kringum atvinnustarfsemina, eingöngu kvíastæðið án akkerisfestinga. Allt er reynt til að koma þessu af C-svæði. Þrátt fyrir þessi klókindi ná snjóflóðaferlarnir út að kvíastæðunum, sem búið er að færa allt of langt frá landi og langt út á helgunarsvæði Farice-1 til að reyna losna við snjóflóðin. Þessi staðsetning er röng.



Við drögum það ekki í efa að reiknilíkan Veðurstofunnar sé rétt. Upptökusvæðin eru 12 og ofanflóð frá þeim öllum fara langt í sjó fram, þau lengstu um 500 m.

Samkvæmt korti Landmælinga Íslands <https://atlas.lmi.is/mapview/?application=haf> er sjókvíaeldissvæðið SN2 á að stórum/mestum hluta inni á snjóflóðahættusvæði, auk þess að vera líka inni á helgunarsvæði Farice-1 strengsins.

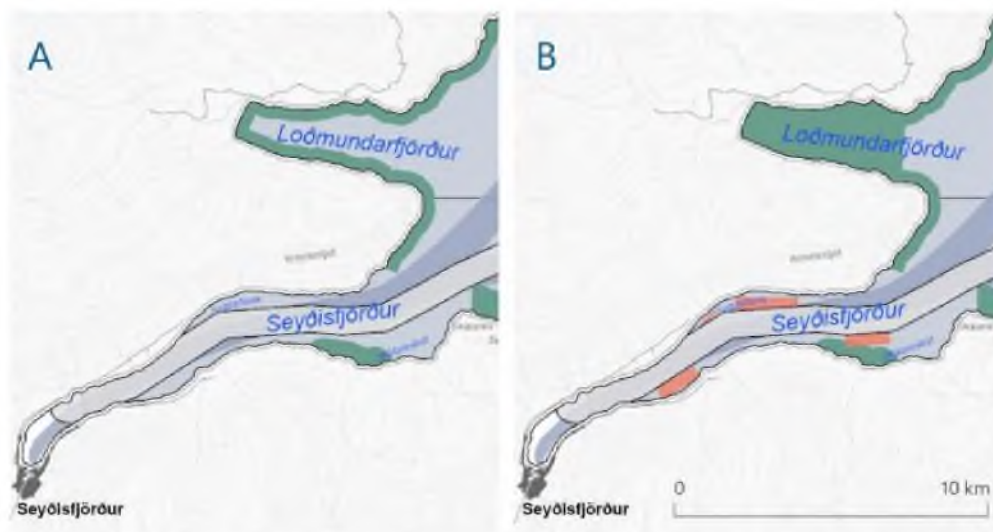
Sjókvíaeldi er atvinnustarfsemi, sem þarf byggingarleyfi og kvíarnar þarf að vera hægt að færa til innan svæðisins. Atvinnustarfsemi má ekki vera inni á C-svæði. Það vita Seyðfirðingar manna best. Farfuglaheimilið er t.d. á C svæði og verður að loka yfir veturinn frá október til apríl.

VÁ mótmælir leyfisveitingu kvía harðlega út frá umhverfissjónarmiðum, stórrí hættu á slysasleppingu, lögum um ofanflóð, siglingaöryggi og fjarskipti, sem er þjóðaröryggismál.

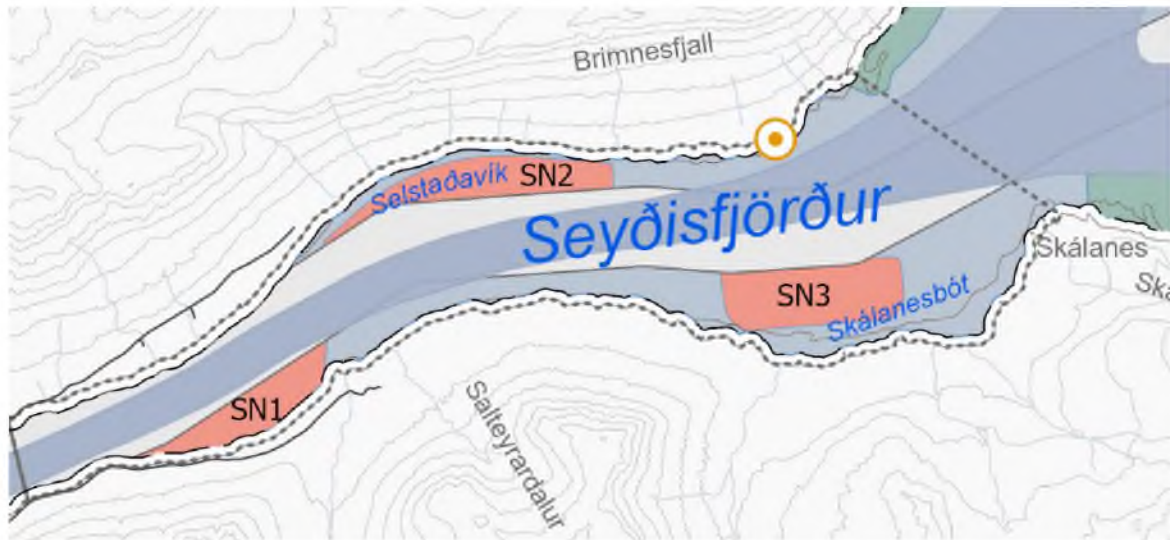
VÁ veit að vinna MAST við ofanflóðamatið er öll eftir, og við biðum þeirrar niðurstöðu.

3. Umhverfismat í Seyðisfirði í Strandsvæðaskipulagi

Í umhverfismatsskýrslu er bara fjallað um tvo valkosti í Seyðisfirði, A og B, eins og kortin sýna, og þar sést að valkostur A er alltaf fyrsti valkostur, Seyðisfjörður án sjókvíaeldis.



Í samþykktu strandsvæðaskipulagi er þetta kort hins vegar niðurstaðan. Grænt svæði í Skálanesbót hefur verið þurrkað út og nýtingarsvæðin öll stækkuð. Þetta kom ekki úr umhverfismati, eins og sést á kortunum fyrir ofan, og var aldrei kynnt.



Umhverfismatið stenst ekki skv. lögum, sem við bendum á hér á eftir. Þetta er tekið saman og unnið af Magnúsi Óskarsyni lögmanni vegna stefnu á hendur innviðaráðherra til ógildingar strandsvæðaskipulags.

Verulegir ágallar á valkostagreiningu

Í lögum er á tveimur stöðum mælt fyrir um að valkostagreining skuli fara fram vegna strandsvæðaskipulags. Annars vegar, gilda um gerð strandsvæðaskipulags Austfjarða 2022 lög nr. 88/2018, um skipulag haf- og strandsvæða. Samkvæmt 2. mgr. 7. gr. laganna skal í strandsvæðaskipulagi m.a. lýsa umhverfi og aðstæðum á skipulagssvæðinu og forsendum þeirrar stefnu sem það felur í sér og gera grein fyrir áhrifum þess og einstakra stefnumiða á umhverfið með umhverfismati, m.a. með samanburði þeirra kosta sem til greina koma. Hins vegar, telst strandsvæðaskipulagið vera áætlun, sbr. 2. tölulið 3. gr. laga nr. 111/2021, um umhverfismat framkvæmda og áætlana. Samkvæmt c. lið 14. gr. þeirra laga skal m.a. koma fram í umhverfismatsskýrslu lýsing og mat raunhæfra valkosta við áætlunina, að teknu tilliti til markmiða með gerð áætlunarinnar og landfræðilegs umfangs hennar, þ.m.t. núllkosta.

Stefnendur vekja sérstaka athygli á því að bera skal saman raunhæfa valkosti. Í viðauka 1 við umhverfismatsskýrslu, dags. í desember 2022 er afar óraunhæf sviðsmyndagreining sem getur ekki á nokkurn hátt talist uppfylla þetta skilyrði um raunhæfa valkosti. Í fundargerð af sjötta fundi svæðisráðs Austfjarða þann 10. maí 2021 er bókað að gagnrýnt hefði verið að sviðsmyndirnar fælu ekki í sér raunhæfa þróun mála miðað við gildandi lög og stefnu stjórnvalda. Vinna við umhverfismat grundvallaðist síðan af þessum sviðsmyndum sem aldrei voru raunhæfar og voru því ekki bornir saman raunhæfir valkostir við þann valkost sem varð ofan á. Þar sem þessari lagaskyldu var ekki fullnægt er um að ræða verulegan ágalla á umhverfismati strandsvæðaskipulagsins og ber þess vegna að fella strandsvæðaskipulagið úr gildi.

Um valkostagreiningu í Seyðisfirði er fjallað á bls. 27 í umhverfismatsskýrslunni og áfram. Þar eru eingöngu skoðaðir tveir valkostir. Aðeins eru bornir saman valkostur sem þýðir lítið annað en

óbreytt ástand og valkostur um mikla staðbundna nýtingu með sjókvíaeldi. Greinilegt er að sjókvíaeldi er valið fyrir fram sem meginviðfangsefni, markmið og forsenda. Meta hefði þurft fleiri raunhæfa valkosti svo sem uppbyggingu ferðaþjónustu á grundvelli ómengaðs umhverfis og hreins og tærs fjarðar. Annar valkostur sem hefði átt að meta er aukin ferðamennska við veiðar í ám og atvinna og líf sem skapast í sveitum við slíkan rekstur sem bera þarf saman við aukið sjókvíaeldi. Sjókvíaeldi spillir fyrir möguleikum í ferðaþjónustu, t.d. skíðaferðmennsku sem stunduð er á svæðinu en ljósmengun frá sjókvíum getur skemmt upplifun að vetri til. Fyrir þetta svæði hafa einnig ekki verið skráðar menningarminjar og fer því ekki fram nein valkostagreining vegna þeirra. Í niðurstöðukafla er fullyrt að valkostur A veiti ekki fyrirhugaðri nýtingu á svæðinu forgang og sé ekki líklegur til að styðja við fyrirhugaða atvinnuuppbyggingu. Þetta er rangt. Þarna er gengið út frá því fyrir fram, áður en raunhæfir valkostir eru skoðaðir, að eina fyrirhugaða nýtingin eða fyrirhuguð atvinnuuppbygging geti verið sjókvíaeldi. Slíkt samrýmist ekki framangreindum lagaákvæðum því kanna verður þá valkosti sem eru í boði áður en ákvörðun er tekin um hver nýtingin eða atvinnuuppbyggingin á að vera. Samanburðurinn myndi gjörbreytast ef kannaðir hefðu verið valkostir með annars konar atvinnuuppbyggingu en sjókvíaeldi, t.d. frekari atvinnuuppbygging í ferðaþjónustu á Skálanesi og Austdal. Af þessum ástæðum er umhverfismat skipulagsins haldið verulegum ágöllum og ber því að fella það úr gildi.

Alvarlegra er að í umhverfismatsskýrslunni er grænt svæði (umhverfi og náttúra) í Skálanesbót í báðum þeim valkostum sem bornir eru saman, sjá bls. 27 í umhverfismatsskýrslu. Hvorugur valkosturinn varð þó fyrir valinu í endanlegu skipulagi. Sjá t.d. staðfesta uppdrátt frá desember 2022. Þar er ekkert grænt svæði í Skálanesbót. Þetta þýðir að sá valkostur að hafa ekkert grænt svæði í Skálanesbót, sá valkostur sem varð fyrir valinu, var aldrei umhverfismetinn. Þetta hlýtur að teljast verulegur ágalli á skipulaginu enda er skylt að umhverfismeta það. Þetta græna svæði er við mynni Austdals. Á bls. 27 í umhverfismatsskýrslunni segir um hann: „Austdalur er á náttúruminjaskrá (C-hluti nr, 608) vegna vatnasviðs Austdalsár og grösugra dalverpa sem eru umkringd háum fjöllum. Austdalur nýtur einnig hverfisverndar“. Svæðisráð Austfjarða hefur hér ekki farið að lögum við gerð skipulagsins en reynir að rökstyðja það í skjali sem ber yfirskriftina Viðbrögð svæðisráðs við framkomnum athugasemdum, dags. desember 2022, sjá bls. 97-98. Fjöldi manns gerði athugasemd vegna þessa atriðis. Svör svæðisráðsins bera með sér að vera eftiráskýringar en greina má á svörunum að þar hafa meðlimir gert sér grein fyrir þessum ágalla. Þar segir:

„Valkostir um nýtingu og vernd fjarða voru unnir snemma í vinnsluferli strandsvæðisskipulagsins og því um breiðar strokur að ræða í mótun valkosta. Valkostir byggðu m.a. á fyrirliggjandi áformum um nýtingu, fyrirliggjandi verndarsvæðum eða áformum um vernd og sýn svæðisráðsfolks um nýtingu og vernd á viðkomandi svæði. Reitur í nýtingarflokknum umhverfi og náttúra við Skálanesbót var byggður á gögnum um að aðliggjandi land er á náttúruminjaskrá (Austdalur). Við nánari greiningu þótti ekki ástæða að afmarka svæði í nýtingarflokknum umhverfi og náttúru þar sem að svæðið er á náttúruminjaskrá vegna vatnasviðs Austdalsár og grösugs dalverpis. Reitir í nýtingarflokknum umhverfi og náttúra eru að jafnaði afmarkaðir í tengslum við náttúru og dýralíf á strandsvæðum og aðliggjandi landslag.

Á grundvelli þess að burðarþol fyrir sjókvíaeldi í Seyðisfirði lá fyrir og áform um fiskeldi sem eru langt komin í leyfisveitingaferli þá var það niðurstaða svæðisráðs að velja valkost B.“

Stefnendur hyggjast taka skýrslur af meðlimum svæðisráðsins fyrir dómi vegna þessa atriðis en stefnendur byggja á því að svæðisráðið hafi ekki verið í góðri trú um lögmæti þess að taka þann valkost sem varð fyrir valinu í Seyðisfirði ekki með í valkostagreiningu í umhverfismatskýrslu.

Valkostagreining á öðrum svæðum er einnig ófullnægjandi í umhverfismatskýrslunni. Þar eru eingöngu bornir saman tveir valkostir, þ.e. óbreytt ástand (eða nokkurn veginn óbreytt ástand) og meiri vernd. Sjá bls. 23 og áfram í umhverfismatskýrslu. Fyrir þetta svæði hafa einnig ekki verið skráðar neinar menningarminjar og fer því ekki fram nein valkostagreining vegna þeirra. Af þessum ástæðum er umhverfismat skipulagsins haldið verulegum ágöllum og ber því að fella það úr gildi.

Meginniðurstöður umhverfismats rangar

Í ákvæði 4. gr. l. 111/2021 um umhverfismat framkvæmda og áætlana mælir m.a. fyrir um að í umhverfismati skuli meta áhrif á umhverfið. Sjá einnig 14. gr. laganna. Svæðisráðið metur áhrifin á umhverfið sem jákvætt. Því mati mótmæla stefnendur og telja þvert á móti að áhrifin verði neikvæð. Stefnendur gera sér grein fyrir að dómstólar eru líklegir til að játa stjórnvöldum víðtækt svigrúm við þetta mat skv. lögum um umhverfismat framkvæmda og áætlana en þetta svigrúm er þó ekki ótakmarkað. Sú niðurstaða að meta stóraukið laxeldi á Austfjörðum sem jákvæð umhverfisáhrif ef svo verulega langsótt að hún er komin út fyrir það svigrúm sem stjórnvöld hafa. Sjá m.a. umsögn Náttúruverndarstofnunar frá 15. maí 2022, sjá neðarlega á bls. 3 og áfram á bls. 4. Þar kemst annað stjórnvald, Náttúruverndarstofnun, að annarri niðurstöðu sem er meira í samræmi við það sem stefnendur byggja á.

Þar sem meginniðurstöður umhverfismatsins eru svo bersýnilega rangar og skipulagsyfirvöldum var bent á þetta verður að fallast á kröfu um ógildingu skipulagsins.

Skráning menningarminja

Með bréfi sínu dags. 29. maí 2020 benti Minjastofnun strax á það að skrá þyrfti menningarminjar á skipulagssvæðinu. Var þetta gert þegar lýsing skiplagsins var í athugasemdaferli. Jafnframt var bent á að slík vinna væri hluti af því að lýsa umhverfi og aðstæðum á skipulagssvæðinu og þannig órjúfanlegur þáttur í skipulagsvinnunni. Þetta hefur ekki verið gert með fullnægjandi hætti og ber þess vegna að fella skipulagið úr gildi.

Samkvæmt 2. gr. reglna nr. 620/2019, um skráningu jarðfastra menningarminja vegna skipulags og framkvæmda skulu skipulagsyfirvöld tilkynna Minjastofnun Íslands um fyrirhugaða gerð skipulagsáætlana með því að senda stofnuninni lýsingu á skipulagsverkefninu til umsagnar. Þetta

var gert. En í öðrum málslið ákvæðisins segir: „Ef stofnunin metur það svo að þörf sé á skráningu fornleifa, húsa og mannvirkja skal sá sem ber ábyrgð á skipulagsgerð, í samræmi við skipulagslög, standa straum af kostnaði við skráninguna.“ Þetta taldi minjastofnun nauðsynlegt og kom það fram í framangreindu bréfi þann 29. maí 2020. Þessi skráning fór ekki fram og þess vegna er skipulagið ekki í samræmi við reglugerðina eins og það á að vera, sbr. 2. mgr. 10. gr. l. nr. 88/2018. Sömuleiðis er byggt á 3. gr. reglugerðarinnar með lögjöfnun í þessu sambandi. Í ákvæði 1. mgr. 16. gr. laga nr. 80/2012 um minjavernd er mælt fyrir um skyldu til skráningar fornleifa áður en gengið er frá aðalskipulagi eða deiliskipulagi og er byggt á þessu ákvæði einnig með lögjöfnun.

Líkt og kemur fram í reglunum skal afmörkun svæðis til skráningar unnin í samráð við minjavörð viðkomandi minjasvæðis. Ekkert slíkt samráð fór fram.

Í umsögn Minjastofnunar til Skipulagsstofnunar, dags 17. Desember 2020, kemur fram að fiskeldi geti einkum haft áhrif á fornleifar á hafsbotni með tvennum hætti. Annars vegar vegna festinga kvía við botn og hins vegar kunna fornleifar að hyljast vegna úrgangs sem fellur til botns undir kvíunum.

Ágallar á umhverfismati að því er varðar menningarminjar

Samkvæmt e. lið 4. gr. laga nr. 111/2021, um umhverfismat framkvæmda og áætlana skal í umhverfismati greina, lýsa og meta með tilliti til viðkomandi áætlunar, bein og óbein umtalsverð áhrif á menningarminjar. Í þessari 4. gr. eru einnig talið upp að meta skuli áhrif á fleiri umhverfispætti sem eru áhrif á:

- a. íbúa og heilbrigði manna,
- b. líffræðilega fjölbreytni með sérstakri áherslu á tegundir og búsvæði sem njóta verndar,
- c. land, landslag, víðerni, jarðmyndanir, jarðveg, vatn, loft og loftslag,
- d. efnisleg verðmæti og menningarminjar, og
- e. næmi framkvæmdar eða áætlunar fyrir hættu á stórslysum og náttúruhamförum.

En þarna á meðal eru menningarminjar. Svo segir í f. lið ákvæðisins að meta beri samspil framangreindra þátta sem taldir eru upp a-e. Þannig er m.a. skylt að meta samspil menningarminja við hina þættina.

Samkvæmt b. lið 14. gr. sömu laga skal í umhverfismati áætlunar m.a. vera lýsing og mat á líklegum umhverfisáhrifum af framkvæmd áætlunarinnar þar sem lagt er mat á vægi umhverfisáhrifa út frá skilgreindum viðmiðum.

Skyldan til að greina, lýsa og meta áhrif á menningarminjar er því afdráttarlaus lagaskylda. Menningarminjum er lýst með mjög ófullnægjandi hætti og hefur Minjastofnun í öllum umsögnum sínum bent á skort á skráningu á menningarminjum en slík skráning er það sama og lýsing þeirra,

sbr. e. lið 4. gr. laganna. Ýmsar heimildir benda til skipsflaka víða á svæðinu. Þar sem menningarminjar hafa ekki verið greindar, lýst og metnar ber að fella skipulagið úr gildi.

Vísindalegur grundvöllur og varúðarregla skv. náttúruverndarlögum

Í 8. gr. laga nr. 60/2013, um náttúruvernd segir að ákvarðanir stjórnvalda sem varða náttúruna skulu eins og kostur er byggjast á vísindalegri þekkingu á verndarstöðu og stofnstærð tegunda, útbreiðslu og verndarstöðu vistgerða og vistkerfa og jarðfræði landsins. Þá skal og tekið mið af því hver áhrif ákvörðunarinnar muni verða á þessa þætti. Krafa um þekkingu skal vera í samræmi við eðli ákvörðunar og væntanleg áhrif hennar á náttúruna. Yfirskrift þessarar reglu í lögnum er: „Vísindalegur grundvöllur ákvarðanatöku.“

Í 9. gr. sömu laga segir: „Þegar tekin er ákvörðun á grundvelli laga þessara, án þess að fyrir liggi með nægilegri vissu hvaða áhrif hún hefur á náttúruna, skal leitast við að koma í veg fyrir mögulegt og verulegt tjón á náttúruverðmætum. Ef hætta er á alvarlegum eða óafturkræfum náttúruspjöllum skal skorti á vísindalegri þekkingu ekki beitt sem rökum til að fresta eða láta hjá líða að grípa til skilvirkra aðgerða sem geta komið í veg fyrir spjöllin eða dregið úr þeim.“

Í greinargerð skipulagsins kemur fram að skorti á vísindalegri þekkingu er beitt, bæði í tilviki laxeldis til að grípa ekki til skilvirkra aðgerða skv. skipulaginu. Einnig sagði Náttúrufræðistofnun í umsögn sinni að vistgerðir grunnsævis hafi ekki verið kortlagðar en fullyrða megji að þær hafi hátt verndargildi. Einnig nefnir stofnunin jarðminjar í hafi af ýmsu tagi. Og að þörf sé á rannsóknum og kortlagningu. Stofnunin segir m.a.:

„Náttúrufræðistofnun telur t.d. að of miklar heimildir séu veittar fyrir fiskeldi í sjókvíum í strandsvæðisskipulaginu. Sérstaklega ætti ekki að veita heimildir fyrir fiskeldi þar sem leyfi hefur ekki enn verið veitt og þar sem umhverfismati er ekki lokið fyrir framkvæmd þess. Alls eru fjögur fiskeldissvæði þar sem leyfi liggja ekki enn fyrir samkvæmt því sem fram kemur í greinargerðinni þar af þrjú í Seyðisfirði.“

Og áfram:

„Í umfjöllun um áhrif skipulagsins á loftslagsmál er ekki fjallað um möguleikann til kolefnisbindingar sem felst í því að vernda gróskumikil vistkerfi á grunnsævi eins og þaraskóga. Þörf er á að rannsaka betur hvaða tækifæri felast í þessu á Íslandi yfir höfuð.“

Stefnendur byggja á því að þessar athugasemdir Náttúrufræðistofnunar séu réttar og gera þær að sínum málsástæðum í þessu máli. Stefnendur byggja á því að fyrst brotið var gegn náttúruverndarlögum með þessum hætti beri að fella skipulagið úr gildi.

Svæði SN3

VÁ telur þetta umhverfismat alls ekki nothæft til leyfisveitinga, eins og sést að neðan.

Á svæði SN3 í Skálanesbót kemur berlega í ljós að umhverfismatið er ógilt.

Það er hvorki valkostur A eða B, heldur nýr valkostur, sem fór aldrei í umhverfismat.

Það fer yfir grænt svæði, sem er í þeim valkostum sem fóru í umhverfismat.

Það þverar ós Austdalsár, sem ber fram steinefni og næringarefni á hrygningar- og uppeldissvæði fiska.

Svæðið er í gönguleið laxfiska, bæði laxa og sjóbleikju.

Í Skálanesi er menningar- og fræðasetur með 8 heils árs störf og samstarf við vísindafólk frá erlendum háskólum og stofnunum. Eigendur réðust í gríðarlega uppbyggingu við endurgerð á húsnæði. Þeirri uppbyggingu er nú ógnað þar sem rekstrartekjur gætu minnkað og fasteignaverð lækkað ef af sjókvíaldi verður.

Í Skálanesi er æðarvarp og fjaran þar og í Skálanesbót er uppeldissvæði æðarfugls, bæði úr Loðmundar- og Seyðisfirði.

Æðarfugl er ein af þeim fuglategundum sem teljast til ábyrgðartegunda Íslendinga og er á Evrópuváklist.

Svæðið er í mikilli nálægð við sjófuglabyggðina í Skálanesbjargi.

Svæðið er á mikilvægri veiðislóð smábáta

Það þarf að þrengja svæðið út af Farice-1 strengnum.

Austdalur er á náttúruminjasrá, og eigendur hafa hugsað sér að vernda hann sem slíkan til framtíðar.

Mikil mengun í formi úrgangs frá laxeldi hefur áhrif á strandlengju jarðarinnar.

Landeigendur höfnuðu öllu sjókvíaldi á þessu svæði. Þeir eru einu landeigendurnir sem rætt var við í Seyðisfirði. Þau taka þátt í stefnu á innviðaráðherra til ógildingar á strandsvæðaskipulagi.

Tengill á umhverfismatsskýrslu: <https://www.hafskipulag.is/media/pdf-skjol/Strandsvaedisskipulag-Austfirdir-umhverfismat.pdf>

Tengill á skjal með viðbrögðum svæðisráðs við athugasemdum :
<https://www.hafskipulag.is/media/pdf-skjol/Vidbrogd-svaedisrads-vid-framkomnum-athugasemdum-Austfirdir.pdf>

Tengill á lög 88/2018: <https://www.althingi.is/lagas/nuna/2018088.html>

Tengill á lög 111/2021: <https://www.althingi.is/lagas/nuna/2021111.html>

- a. Tengill á fundargerðir Svæðisráðs Austfjarða:
<https://www.hafskipulag.is/strandsvaedisskipulag/skipulag-i-vinnslu/strandsvaedisskipulag-austfjarda/svaedisrad/fundargerdir-svaedisrads/>

4. Burðarþolsmat

Samkvæmt svartri skýrslu ríkisendurskoðanda er burðarþolsmat í Seyðisfirði ekki rétt gert.

Hér að neðan eru nokkur atriði úr svörtu skýrslunni og athugasemdir og rök okkar með **rauðu letri**.

Úr skýrslu Ríkisendurskoðunar(svörtu skýrslunni):

Bls. 11 Niðurstöður

Samþjöppun eignarhalds, stefnulaus uppbygging og rekstur sjókvía á svæðum sem vinna gegn því að auðlindin skili hámarks ávinningi fyrir ríkissjóð hefur fest sig í sessi án mikillar umræðu eða atbeina stjórnvalda. Verðmætum í formi eldissvæða og lífmassa hefur verið úthlutað til lengri tíma án endurgjalds og dæmi eru um að uppbygging sjókvíaeldis **skarist á við aðra mikilvæga nýtingu strandsvæða, svo sem siglingaleiðir, helgunarsvæði fjarskipta- og raforkustrengja og við hvíta ljósgeira siglingavíta.**

Upptalningin um skörun hér að ofan á öll við í Seyðisfirði. Siglingaleiðin inn Seyðisfjörð er um ytri höfnina og er þröng. Siglingaleiðin er mjög mikilvæg fyrir alla atvinnustarfsemi í Seyðisfirði. Höfnin er grunnnetshöfn, sem nýtur siglingaverndar, ferjuhöfn til tæplega 50 ára, önnur stærsta ferðamannagátt landsins og hún er í samevrópska flutningsnetinu. Ísland er aðili að alþjóðlegum siglingareglum. Í Samgönguáætlun er talað um að siglingaleiðir eigi að vera greiðar, öruggar og umhverfisvænar.

Í athugasemdum við strandsvæðaskipulagið segir: "Að mati Samgöngustofu ber siglingaröryggi að hafa forgang við skipulagsgerð". Bréfið er undirritað af deildarstjóra og lögfræðingi stofnunarinnar.

Fjöldi skipa sem fara um Seyðisfjörð hefur margfaldast á síðustu árum og skipin verða stærrí og stærrí með hverju ári. Kannski er nú þegar ástæða til að hafa áhyggjur þó að sjókvíar og prammar og skip tengd þeim, sem sett eru inn í siglingaleiðina í strandsvæðaskipulaginu, bætist ekki við. Siglingaöryggi er sett til hliðar. Hér er linkur á Kveikþáttinn þar sem forstjórar Landhelgisgæslu og Samgöngustofu fara yfir alvarleika málsins.

<https://www.ruv.is/kveikur/fiskeldi-seydisfjordur-siglingaoryggi/> Auk þess er farið að kröfu Landhelgisgæslunnar um 200 m öryggissvæði undir Óshlíð í Ísafjarðardjúpi, sem er aðalsiglingaleiðin til Ísafjarðar. Það hlýtur að vera lágmarkið í Seyðisfirði.

Seyðisfjörður er eini fjörður landsins með fjarskiptastreng, Farice-1 sem er eign ríkisins. Verndun strengsins er þjóðaröryggismál. Áhyggjur ráðamanna af skemmdarverkum á fjarskiptastrengjum hafa aukist eftir að Úkraínustríðið hófst. Í 86. grein fjarskiptalaga <https://www.althingi.is/lagas/nuna/2022070.html> eru lögín skýr, en verða brotin í Seyðisfirði. Umsækjandi um sjókvíaeldi hefur sjálfur viðurkennt að vera með akkerisfestingar inni á helgunarsvæðinu. Við látum það plagg fylgja.

Vitalög verða líka brotin, sem er algerlega óásættanlegt.

Ofanflóðahætta undir Brimnesfjalli í norðanverðum Seyðisfirði er mikil. Flóð þar geta farið um 500 m út í sjó. Sjókvíar eru atvinnurekstur, sem þarf byggingarleyfi, og eiga aldrei að vera við þannig aðstæður. Það getur haft alvarlegar afleiðingar.

Samkvæmt öllu þessu ofantöldu hjá VÁ og Ríkisendurskoðanda hefði þáverandi sjávarútvegsráðherra aldrei átt að setja Seyðisfjörð í burðarþolsmat. En úr því að burðarþolsmatið var gert þarf skilyrðislaust að endurmeta það á réttum forsendum.

Bls. 72 Ákvörðun eldissvæða

Að sögn Hafrannsóknastofnunar er skipting í eldissvæði flókin í **framkvæmd þar sem staðsetning svæðanna verður að taka tillit til áhrifa frá annarri starfsemi og öðrum umhverfisþáttum** sem burðarþolsmatið hefur ekki endilega tekið á. Þá hafi Skipulagsstofnun gert ákveðnar kröfur á svæðisskiptingavinnuna sem Hafrannsóknastofnun telur sig ekki geta mætt miðað við núgildandi fjármögnun og mönnun enda sé stofnunin ekki eiginleg stjórnsýslustofnun.

Í Seyðisfirði var ekki tekið tillit til annarrar starfsemi í firðinum, þó mikil sé skv. framansögðu.

Starfsmaður Hafrannsóknarstofnunar staðfesti þetta á fundi hjá Skipulagsstofnun 9.8.2022. Það var hvorki tekið tillit til Farice-1 strengsins né annarrar starfsemi í firðinum.

Starfsmaður Skipulagsstofnunar á fundinum benti á að skipulagsvinnan væri vettvangurinn til að taka á því. Engin breyting var þó gerð á skipulagsdrögum varðandi þetta, þó margar ábendingar um það lægju fyrir.

VÁ ætlar ekki að láta lögbrot í firðinum viðgangast. Burðarþolsmatið stenst ekki skoðun skv. Ríkisendurskoðanda. Það þarf að endurmeta fjörðinn með tilliti til annarrar starfsemi.

Bls. 67 Álitamál um skilgreiningu hugtaka

Þegar lögum um fiskeldi var breytt með lögum nr. 101/2019 voru m.a. gerðar þær breytingar að ráðherra var falið að taka ákvörðun um hvaða firði eða hafsvæði skuli meta til burðarþols og hvenær það skuli gert. Hafrannsóknastofnun, eða aðila sem stofnunin samþykkti, var falin framkvæmdin auk þess sem **stofnunin átti að ákvarða eldissvæði innan þeirra svæða sem væru burðarþolsmetin hverju sinni**, sbr. 6. gr. b. laga nr. 71/2008.

Þetta var ekki gert í Seyðisfirði. Hafrannsóknarstofnun ákvarðaði ekki eldissvæðin í burðarþolsmati, hvorki 2018 eða 2022 eins og hún átti að gera enda erfitt um vik. Hún benti bara á að best væri að hafa svæðin frekar utar en innar í firðinum. Kannski ekki furða að ekki var bent á ákveðna staði, því norðanverður fjörðurinn með svæðinu í Selstaðavík er allur undirlagður snjóflóðahættu. Sunnan megin er Sörlastaðavík inn í ljósgeira vita. Þessi tvö svæði detta út ef rétt er að verki staðið. Það getur verið að fjörðurinn beri áfram 10.000 tonna lífmassa en hvar á að koma kvíum fyrir til að framleiða hann? Í Skálanesbót, sem er skilgreint grænt svæði og þar eru uppeldissvæði fiska og fugla, m.a. æðarfugls, sem er á valista í Evrópu. Hafrannsóknarstofnun hlýtur samkvæmt lögnum að þurfa að endurmeta burðarþolsmatið og koma með haldbær rök fyrir kvíastæðum ef það á að vera hægt að gefa út leyfi í Seyðisfirði.

Burðarþolsmat Seyðisfjarðar 2018:

https://www.hafogvatn.is/static/files/skjol/burdarthol_seydisfjordur_2018loka.pdf

Burðarþolsmat Seyðisfjarðar 2022: https://www.stjornarradid.is/library/01--Frettatengt---myndir-og-skrar/ANR/Fiskeldi/burdarthol_seydisfjordur.pdf

Strandsvæðaskipulagið fór alfarið eftir svæðum í umsókn FA og stækkaði þau í endanlegri útgáfu. Sjókvíaeldið ræður og úthlutar sér s.s. sjálft svæðum í Seyðisfirði. Svoleiðis á það ekki að vera.

Það er ekki gott að búið sé að endurmeta burðarþol í Seyðisfirði 2022 og það kemur út jafn meingallað og 2018.

Bls. 82 Hlutfall framleiðslumagns og lífmassa í áhættumati erfðablöndunar

Við úttekt þessa leitaði Ríkisendurskoðun eftir nánari skýringum frá Hafrannsóknastofnun um notkun stuðulsins **0,8 á móti 1 í stað 1 á móti 1. Að sögn stofnunarinnar var hann fenginn út frá reynslutölum úr eldi. Þó má sjá að samkvæmt mælaborði fiskeldis hefur stuðullinn síðastliðin 3 ár verið nær því að vera 1,1 á móti 1 að meðaltali.** Matvælastofnun hefur vakið athygli Hafrannsóknastofnunar á að það hlutfall sem stofnunin hefur gefið sér sem forsendu sé ekki í samræmi við framleiðsluskýrslur. Í svörum Hafrannsóknastofnunar varðandi þetta bendir stofnunin enn fremur á að deila megi um hvort hámarkslífmassi sé besta einingin til að fylgja eftir magni eldis. Sem dæmi megi nefna að fóðrun fari eftir árstíma og háum lífmassa að sumri fylgir mun meiri fóðrun en sama lífmassa að vetrarlagi. Það þýðir að áhrif lífmassa á burðarþol sé mismunandi eftir árstíma. Hafrannsóknastofnun telur að færa megi rök fyrir því að almennt væri betra að miða við meðallífmassa eða fjölda fiska eins og gert er í Færeyjum.

Ríkisendurskoðun bendir á að notkun stuðla og reikniregla á borð við hlutfall framleiðslu og lífmassa verði að byggja á öruggum og staðreyndum upplýsingum úr fiskeldi hér við land. Annars er hægt að draga í efa þær niðurstöður sem ráðgjöf Hafrannsóknastofnunar byggir á. Það að Hafrannsóknastofnun hafi ekki með skýrum hætti getað rökstutt val sitt á ofnagreiðum stuðli er áhyggjuefni að mati Ríkisendurskoðunar.

Því lægri sem stuðullinn er því meira af frjóum laxi má ala. Hugsanlega er því verið að úthluta af miklu magni af frjóum laxi til eldis. Við tókum undir með Ríkisendurskoðanda að stuðullinn 0,8 er rangur.

Áhættumat erfðablöndunar lá ekki fyrir fyrr en 2020, og var þá gefið út með 6.500 tonn af frjóum laxi. Okkar skoðun er sú að burðarþolsmat og áhættumat erfðablöndunar ætti að liggja fyrir á sama tíma. Hafrannsóknastofnun þarf alla vega að útskýra fyrir okkur hvernig hægt er að koma fyrir 6.500 tonnum af frjóum laxi í þröngum firðinum þegar það eru einungis um 5 km frá kvíastæðinu í Sörlastaðavík að ósum Fjarðarár, sem er skv. greinum Jóhannesar Sturlaugssonar fiskifræðings ein besta sjóbleikjuá á Austurlandi og í henni er einn af stærstu sjóbleikjustofnum landsins. Auk þess eru Vestdalsá og Sörlastaðaá nánast ofan í kvíastæðum. Kvíarnar munu hafa neikvæð áhrif á stofna göngusilungs, sem er í þessum ám.

Nú er allt áhættumat komið á núll punkt eftir laxaflóttan í Patreksfirði í ágúst. Í væntanlegu endurskoðuðu áhættumati á nýjum forsendum hlýtur magn frjós lax að minnka verulega í Seyðisfirði miðað við hvað er stutt í alla árósa.

Fjarlægð frá árósum

Í ákvæði 6. mgr. 18. gr. reglugerðar um fiskeldi nr. 540/2020, segir: „Matvælastofnun skal tryggja að fjarlægðarmörk sjókvíaeldisstöðvar frá ám með villta stofna laxfiska og sjálfbæra nýtingu séu eigi styttri en 5 km þegar um laxfiska er að ræða í eldi. Miðast framangreind fjarlægðarmörk við loftlínu, nema þegar tangar skilja á milli.“

Litlu árnar í Seyðisfirði eru allar ýmist innan skipulagðra sjókvíaeldissvæða eða í minna en 5 km fjarlægð.

Tenglar á greinar frá Jóhannesi Sturlaugssyni:

https://laxfiskar.is/images/stories/skyrslur/fiskistofnar_fjardarar_i_seydisfirði-umsogn_til_skipulagsstofnunar_v_aetlana_um_sjokviaeldi_a_laxi_i_seydisfirði-johannes_sturlaugsson-laxfiskar-desember_2020.pdf

<https://www.facebook.com/photo?fbid=537222135282912&set=pcb.537222548616204>

https://www.laxfiskar.is/images/stories/skyrslur/fjardara-fiskirannsoknir_2021-johannes_sturlaugsson-laxfiskar-februar_2022.pdf

5. FARICE-1 ER ÞJÓÐARÖRYGGISMÁL

FARICE-1 fjarskiptastrengurinn liggur inn Seyðisfjörð og í land á Vestdalseyri. Ákvæði 4. mgr. 86. gr. laga nr. 70/2022, um fjarskipti, mælir fyrir um að skipum sé bannað að leggjast við akkeri í mílufjórðungs belti hvoru megin við fjarskiptastreng (463 metrar). Hugtakið skip er skilgreint í 31. gr. reglugerðar um hafnarmál nr. 326/2004, sem sérhvert fljótandi far, sem nota má sem flutningatæki, dvalarstað, vinnustað, framleiðslustað eða geymslustað og á því greinilega við um sjókvíar. Reglugerðin tekur eingöngu til hafna en höfn tákna skv. 3. gr. hafnarlaga, svæði á landi og sjó með mannvirkjum og tækjum til móttöku skipa, losunar og lestunar þeirra, geymslu vöru, móttöku og afgreiðslu þessarar vöru til áframhaldandi sjó- eða landflutninga og til móttöku og brottfarar farþega sem á einnig við um sjókvíar. Auk þess munu ýmis farartæki á sjó sem einnig teljast til skipa vera notuð í kringum sjókvíarnar og leggjast þar við akkeri vegna uppsetningar, viðgerða og reksturs þeirra. Auk þess er enginn eðlismunur á akkerisfestingum skipa sem ætluð eru til siglinga og festingum sjókvía í því tilliti að hvoru tveggja er ógn við öryggi sæstrengja.

Skipulögð sjókvíaeldissvæði í Seyðisfirði, svæði merkt SN1, SN2 og SN3 eru öll að hluta innan helgunarsvæðisins einkum svæði SN1 og SN2.

Í niðurstöðum Skipulagsstofnunar á bls. 28 í kafla 3.12.3 í álitni við umsókn Fiskeldis Austfjarða segir: „*Skipulagsstofnun vekur athygli á að helgunarsvæði Farice-1 sæstrengsins sem sýnt er á mynd 7 í matsskýrslu framkvæmdaraðila er ekki rétt afmarkað og er stærra en myndin gefur til kynna. Líkt og fram kemur í athugasemd Farice eru miklir hagsmunir í húfi og þörf á að fyllsta öryggis sé gætt í nágrenni við strenginn. Mikilvægt er að taka mið af helgunarsvæðinu við staðsetningu akkerisfestinga sjókvía sem og við daglegan rekstur fiskeldisins, þ.e. að þau skip sem þjónusta fiskeldi seija ekki út akkeri innan helgunarsvæðisins.*“

Í frummatsskýrslu Fiskeldis Austfjarða er sagt á bls. 20:

„*Farice fjarskiptastrengurinn liggur í miðjum firðinum og kemur á land við Vestdalseyri. Samkvæmt 2. mgr. 71. gr. laga nr. 81/2003 um fjarskipti er helgunarsvæði fjarskiptastrengja sem liggja í sjó mílufjórðungur hvoru megin eða 463 m. Eldissvæði verða utan við helgunarsvæðið.*“

Þarna er ljóst að frá upphafi vissi FA hvað mílufjórðungur er stór. Þeir sáu svo að það gengi ekki upp með sjókvíaeldinu og slagurinn um að þarna ætti að miða við landmílu, 402 m til hvorrar handar hófst og sú tala fór inn í skipulagstillögur. Þarna sýndi fyrirtækið strax að það er ekki

traustsins vert, og hefur reynt allt til að koma sjókvíaeldi fyrir í Seyðisfirði. Ekkert hefur verið talað við framkvæmdastjóra Farice ehf. síðan 2020.

VÁ hefur verið í góðum samskiptum við Þorvarð framkvæmdastjóra Farice ehf og við látum öll tölvupóstsamskipti við hann fylgja. Þau nýjustu frá september s.l. þar sem fram kemur að unnið er að því að breyta fjarskiptalögum til að taka af allan vafa um mílufjórðung og skip.

Póstamskipti við Fjarskiptastofu, vegna deilna um mílufjórðung fylgja líka með. Á kynningarfundi á Seyðisfirði fullyrti svæðisráð að 402 metramir hefðu verið fengnir frá Fjarskiptastofu. Það var rangt.

Skv. ofangreindu er Fiskeldi Austfjarða ekki treystandi og á ekki að fá að koma nálægt vinnu við áhættumat siglinga í Seyðisfirði, þar sem taka þarf fullt tillit til Farice-1 strengsins.

6. Íbúalýðræði

Meirihluti kosningabærra Seyðfirðinga er andvígur sjókvíaeldi í firðinum. Þetta hefur komið fram í undirskriftasöfnun, sem gerð var á Seyðisfirði haustið 2020. Skipulagsstofnun tekur þetta atriði alvarlega í álitinu um umsókn FA um sjókvíaeldi. Á bls. 29 í álitinu er þessi texti:

“Að mati Skipulagsstofnunar eru áhrif á samfélag óvissu háð, en geta orðið talsvert eða verulega neikvæð ef ekki næst sátt um framkvæmdina í nærsamfélaginu. Byggir sú afstaða m.a. á fjölda athugasemda við frummatsskýrslu Fiskeldis Austfjarða og undirskriftalista íbúa gegn fiskeldisáformum í Seyðisfirði. Fá ef nokkur fordæmi eru fyrir viðlíka andstöðu heimamanna við sjókvíaeldi.”

Afstaða Seyðfirðinga var staðfesta í skoðanakönnun Múlapings, sem framkvæmd var af Gallup. Könnunin kom út í byrjun árs 2023 sýndi að 75% íbúa eru andvígir eldisáformum í firðinum. Þessi niðurstaða var gefin út áður en að skipulagið var samþykkt af innviðaráðherra. Það er þannig ljóst að ekki var haft samráði við íbúa við gerð strandsvæðaskipulagsins og þessar niðurstöður virtar að vettugi. Þegar skipulag er gefið út og staðfesta, sem er þvert á vilja íbúa, getur það haft verulaga neikvæð áhrif á samfélagið ef það raungerist. Það skel tekið fram að því var lofað við gerð skipulagsins að íbúar hefðu aðkomu, en það hefur komið í ljós að það var sýndarsamráð.

Uppbygging ferðaþjónustu til áratuga er sett í uppnám þegar staðfest er skipulag, sem á ekki samleið með þeirri uppbyggingu sem þegar hefur átt sér stað af frumkvæði og krafti bæjarbúa.

Skipulagsstofnun telur að fiskeldið geti haft neikvæð áhrif á upplifun ferðamanna af landslagi svæðisins og náttúrulegu yfirbragði þess. Fiskeldið geti því haft neikvæð áhrif á ímynd Seyðisfjarðar, en áhrif á ímynd eru frábrugðin sjónrænum áhrifum að því leiti að þau geta verið lengur að ganga til baka eftir að eldi er hætt. Þrátt fyrir að kannanir bendi til þess að ferðamenn séu ekki almennt mótfallnir fiskeldi, þá þarf að hafa í huga að flestir heimsækja Ísland til þess að skoða náttúru landsins. Áhrif á ferðaþjónustu eru talin geta orðið talsvert neikvæð.

Samfélag, þar sem fyrirtæki kemur inn í óþökk mikils meirihluta íbúa, verður ekki gott samfélag. Það þarf að taka tillit til vilja yfirgnæfandi meirihluta íbúa.

Samantekt okkar:

Hingað til er þetta búið að vera hringleikahús fáránleikans. Ríkisstofnanir og ráðgjafafyrirtæki þeirra gerðu alvarlegar athugasemdir við strandsvæðaskipulagið og sjókvíaeldið. Með réttu eiga þær að gæta hagsmuna almennings, en eru þvert á móti settar í að koma með mótvægisáðgerðir, sem ganga ekki upp í Seyðisfirði vegna þess sem fyrir er í firðinum, m.a. Farice-1 og siglingaleiðar. Seyðfirðingar eru ekki á móti nýrri atvinnuþbyggingu, en hún þarf að ríma við það sem fyrir er í bænum. Sjávarútvegsfyrirtækin eru að sýna okkur það þessa dagana að þau eru ekki traustsins verð. Samfélagið og íbúarnir skipta þau ekki máli þegar upp er staðið.

Einu sinni enn! Sjókvíaeldi kemst ekki fyrir og á ekki heima í Seyðisfirði.

Þegar svæði í eigu almennings eru afhent gjaldfrjálst og án útboðs fyrir sérhagsmuni er sjálfsagt að velta því upp hvort í því felst ekki alvarlegt brot á jafnræðisreglu. 75% íbúa eru á móti þessu.

Við treystum fagnefndum og stofnunum til þess að vinna fyrir almannahagsmuni í landinu en ekki fyrir sérhagsmuni.

Hér að ofan erum við með góðan rökstuðning og bendum á lög, reglugerðir, viðtöl við áhyggjufulla forstjóra ríkisstofnana og skýrslu Ríkisendurskoðanda. Þetta eiga að vera næg rök fyrir því að rekstrar- og starfsleyfi verði ekki gefin út fyrir sjókvíaeldi í Seyðisfirði.

VÁ hefur kært Strandsvæðaskipulagið til Umboðsmanns Alþingis og stefna á hendur innviðaráðherra til ógildingar Strandsvæðaskipulagsins hefur verið birt.

Vonumst eftir góðum viðbrögðum.

F.h. VÁ – félags um vernd Fjarðar

Benedikta Guðrún Svavarsdóttir formaður

Sigfinnur Mikaelsson Gjaldkeri

Ásrún Mjöll Stefánsdóttir

Þóra Guðmundsdóttir

Magnús Guðmundsson

Anna Dóra Árnadóttir

Lífriki Seyðisfjarðar - varnaðarorð í ljósi þess skaða sem fylgir sjókvíaeldi á laxi

Jóhannes Sturlaugsson

Laxfiskar

mars 2023

Sjókvíaeldi á laxi í Seyðisfirði mun vega að tilvistargrundvelli laxastofns Fjarðarár en til lengri tíma litið mun áhættan sem slíkum iðnaði fylgir vegna fisksjúkdóma og jafnvel laxalúsar einnig geta vegið að tilvistargrundvelli sjóbleikjunnar, einkennisfisks Fjarðarár í Seyðisfirði.

Höfundur þessara orða hefur árlega í 8 ár rannsakað áhrif sjókvíaeldis á litla laxa- og sjóbirtingsstofna á Vestfjörðum, nánar tiltekið í 3 ám í Ketildölum í Arnarfirði (Jóhannes Sturlaugsson 2021). Niðurstöðurnar hafa meðal annars staðfest dæmi þess hvernig mikilvirk þátttaka eldislaxa úr sjókvíum í einni þeirri áa mun með sama áframhaldi gera út um tilvist laxastofns ársinnar. Í ljósi þeirrar reynslu minnar fengu forsvarsmenn Stangaveiðifélags Seyðisfjarðar mig til að taka saman greinargerð í árslok 2020 fyrir Skipulagsstofnun vegna áforma um sjókvíaeldi á norskum laxi í Seyðisfirði um þau mögulegu neikvæðu áhrif sem sjókvíaeldi í Seyðisfirði gætu haft í för með sér fyrir lax og sjóbleikju í Fjarðará og minni ám í Seyðisfirði (Jóhannes Sturlaugsson 2020). Auk þess framkvæmði ég rannsókn á fiskistofnum Fjarðarár (Jóhannes Sturlaugsson 2022). Veiðigögn sýna að Fjarðará er ein besta sjóbleikjuá landsins með meðalveiði upp á 215 bleikjur á 29 ára tímabili þar sem skráningar voru tiltækar yfir veiði (1990-1994 og 1997-2020), (Jóhannes Sturlaugsson 2020). Í greinargerð minni til Skipulagsstofnunar kom ennfremur fram að Fjarðará fóstrar hún örsmáan laxastofn sem skilaði árlegri meðalveiði upp á 13 laxa yfir áður nefnt tímabil. Rannsókn mín á fiskistofnum Fjarðarár 2021 staðfesti einnig tilvist laxins í Fjarðará (hrygningarlax og seiði) en seiðarannsókn fyrir á öldinni í Fjarðará staðfesti einnig hrygningu, nýliðun og uppvöxt laxins í Fjarðará (Þórólfur Antonsson og Þorkell Hreiðarsson 2001; Jóhannes Sturlaugsson 2022). Gönguhegðun sjóbleikju felur í sér að hún fer mest með ströndum og heldur sig mest í fjörðunum sem árósnir opnast út í (Jóhannes Sturlaugsson 2012). Þetta gönguafferli sjóbleikjunnar meðan á sjógöngunni stendur felur í sér að hún er mjög útsett fyrir því gríðarlega magni laxalúsálirfa sem laxlúsir í kvíunum skilar frá sér. Þetta er nefnt enda þótt laxlús sé ekki vandamál í sjókvíaeldi á Austfjörðum í dag vegna þess hve sjávarhitinn er lágur þar – en sjávarhitinn þarf lítið að breytast til þess að laxlúsarvandinn verði hluti af tilveru sjókvíaeldis á Austfjörðum. Einhverjum kann að finnast langt seilst en þegar litið er til þess hve skaðleg laxalúsir getur verið göngusilungi (sjóbirtingi og sjóbleikju) þá ættu þessi varnaðarorð sem sett eru fram í varúðarskyni að fyrirgefast. Rannsóknir á sjóbirtingi sýna hve mikil neikvæð áhrif laxalús frá sjókvíaeldi hefur á þá göngustofna. Um það vitnar meðal annars ítarleg samantekt norskra vísindamanna á ástandi tæplega 1300 sjóbirtingsstofna í Noregi þar sem laxalúsir var að meðaltali talin standa að baki um helmingi þess manngerða vanda sem skerti tilverugrundvöll þeirra og í meirihluta tilfella var ástand stofnanna ekki gott (Fortseth o.fl. 2023). Beinir rannsóknir á áhrifum laxalúsar á sjóbleikjuna eru skemmrá komnar en þar sem laxalús fylgir sjókvíaeldi þá er full ástæða til að hafa samskonar áhyggjur af sjóbleikjunni og laxinum og sjóbirtingnum hvað varðar áhættuna sem af laxalúsinni stafar (Jóhannes Sturlaugsson 2020; Fjelldal o.fl. 2019; Storm o.fl. 2022; Grenier o.fl. 2022).

Í Noregi er gefin út árleg skýrsla sérfræðinga um helstu hættur sem steðja að norskum laxastofnum. Frá því að hafist var handa að taka þær saman hefur niðurstaðan alltaf verið sú sama, nefnilega sú að þegar kemur að manngerðum áhrifum þá stafi laxastofnum í Noregi mest hættu af eldi laxa í sjókvíum. Mesta hættan sem sjókvíaeldi felur í sér gagnvart villtum laxi er metin vera mest vegna

erfðablöndunar annars vegar og hins vegar vegna áhrifa laxalúsa sem frá kvíunum berast á villtan lax. Dreifing og mögnun fisksjúkdóma fyrir tilstilli sjókvíaeldis er einnig að valda miklum skaða hjá villtum laxastofnum, en vandi mengunar sem runninn er frá sjóvíaldinu er að hafa hlutfallslega lítil áhrif á laxinn samanborið við aðrar lífverur sem sú mengun skaðar. Þessi mikli og ráðandi manngerði vandi sem villti laxinn stendur frammi fyrir vegna sjókvíaeldis kemur skýrt fram í árlegri skýrslu norskra vísindamanna og þrátt fyrir að unnið sé að umbótum þarlendis árlega þá versnar ástandið sífellt hjá villtu laxastofnunum í Noregi (Thorstad o.fl. 2023). Á Íslandi leiðir of mikill þéttleiki laxalúsa á eldissvæðum ekki til þess að eldisaðilar þurfi að draga úr fjölda eldislaxa á eldissvæðunum líkt og reyndin er í Noregi, með tilheyrandi óþarfa búsigjum hjá stofnum íslenskra laxa og göngusilunga sem slíkar aðstæður hafa áhrif á. Afföllin sem laxlúsin úr sjókvíunum veldur á laxi á meðan sjógöngunni stendur getur verið gríðarleg og hjá sumum norskum laxastofnum eru um dæmi um yfir 30% afföll líkt og sjá má í nýlegri greinargerð frá frá NASCO (Alþjóðalaxavarnunarstofnuninni), (Ørjan Karlsen. 2021).

Laxastofninn í Fjarðará er lítill. Eina áhættumatið sem tekur til sjókvíaeldis hérlendis tekur einungis til erfðablöndunar. Í því áhættumati stjórnvalda (Hafrannsóknastofnunar) er ekki tekið mið af smáum laxastofnum, en það eru einmitt þeir stofnar sem eru berskjaldaðastir fyrir áhrifum sjókvíaeldisins, öðru fremur þeim sem næstir eru sjókvíaeldi.

Í ljósi yfirstandandi uppstokkunar hérlendis á regluverki sjókvíaeldis og vegna uppfærslu áhættumats erfðablöndunar sem hvoru tveggja mun liggja fyrir vorið 2024 ásamt tilheyrandi lagabreytingum. Þá er ljóst að á þeim tímapunkti verður ljóst hvort smáu laxastofnarnir verði teknir inn í áhættumat erfðablöndunar og/eða hvort ráðist verði í einhver önnur tímabundin úrræði til að reyna að tryggja tilvist þeirra með hliðsjón af erfðablöndun. Með hliðsjón af því þá er við hæfi að sjá hverju fram vindur í þeim efnum áður en frekar er fjallað um forsendur sjókvíaeldis í Seyðisfirði og því einhlítt að setja það mál á ís þar til sú niðurstaða liggur fyrir. Ef svo fer að tillit verður tekið til lítilla laxastofna í næsta nágrenni sjókvíaeldissvæðanna þá eru það mikilvæg rök sem eðlilegt er að lögð væru til grundvallar ef svo fer sem horfir að eldisaðilar haldi áfram að reyna að keyra í gegn sjókvíaeldi á laxi þvert á vilja heimamanna í Seyðisfirði.

Matvælaráðuneyti hefur með ýmis konar úttektum á laxeldi nú um mundir á vissan hátt gefið von um að ráðist verði í endurbætur á kerfinu og von um að hætt verði að gefa út eldisleyfi þar sem ábyrgðin sé færð frá eldisaðilunum yfir til stjórnvalda svo sem með því að undanskilja smáa laxastofna úr áhættumati erfðablöndunar og með því að gera ekki kröfu um eldismagn skerðist hjá eldisaðilum ef þéttleiki laxalúsa í sjókvíum fer yfir tilskilin mörk. Ef eldisiðnaðinum eru ekki settar raunhæfar skorður í regluverki starfsumhverfis þeirra með hliðsjón af því að lágmarka skaðann sem eldið veldur á lífríkinu líkt og almennt gildir um mengandi iðnað þá er tómt mál að tala um að hægt verði tryggja nægilega ábyrga umgengni sjókvíaeldisaðila, hvað þá að hægt verði að sækja skaðabætur til þess iðnaðar fyrir þeim skaða sem orsakast á þáttum lífríkisins sem ekki er talin ástæða til að fylgjast með.

Ef sjókvíaeldi á laxi yrði leyft í Seyðisfirði þá myndi það vega að tilvist laxastofns Fjarðarár vegna erfðablöndunar. Erfðablöndun frá slíku eldi myndi samkvæmt hefðinni væntanlega einnig koma fram víðar öðru hverju, sem leiðir hugann að smáum laxastofni Fjarðarár í Borgarfirði eystra og laxastofnum laxveiðiáa sem renna til sjávar í Héraðsflóa og Vopnafirði. Fisksjúkdómar sem fylgja sjókvíaeldi eru ævinlega yfirvofandi líkt og nýleg slæm dæmi frá sjókvíaeldinu í Reyðarfirði undirstrika skýrt. Misjafnt er hvort slíkir sjúkdómar hafi áhrif á stofna göngusilungs, líkt og sjóbleikjan í Fjarðará er dæmi um. Ef sjávarhiti hækkar á Austfjörðum þá verður að ætla að laxalús úr sjókvíaeldi verði til vandræða þar líkt og á Vestfjörðum með tilheyrandi vanda fyrir sjóbleikjustofn Fjarðarár í Seyðisfirði. Laxastofn Fjarðarár er örsmár en tilvist hans er engu að síður einn þeirra þátta sem nauðsynlegt er að líta til í tengslum við þann ásetning eldisaðila að setja laxakvíar í Seyðisfjörð. Hér í lokin leyfi ég mér einnig að minna á þá almennu mengun sem fylgir sjókvíaeldisiðnaði. Skráningin hérlendis á þeim hluta vandans er skammt

á veg komin en nægar upplýsingar er að fá erlendis frá. Sú mikla lífræna mengun sem hlýst af fódurleifum hefur til að mynda eyðileggjandi áhrif botndýrasamfélög fjarðanna. Örmsáar plastagnir skila sér í miklu magni í sjóinn samhliða sliti fódurröra og netpoka kvíanna og eru teknar upp af dýrum sem lifa á svæðinu, þ.m.t. eldislaxinum. Eitt dæmið enn er koparmengun vegna kopars sem eldisaðilar nota enn í dag á net eldiskvíanna þrátt fyrir að reglur til verndar lífríkinu banni slíka efnanotkun. Skaðvænleg eiturefni sem notuð eru til að halda laxalús í skefjum skaða krabbadýr í næsta nágrenni kvíanna sem meðhöndlaðar eru með þeim hætti. Enn fleiri skaðleg efni koma við sögu sjókvíaeldis en þessi tilvísun mín í efnamengun hér í lokin er ætlað að minna á það hve fjölbættur sá umhverfisvandi er sem sjókvíaeldi skapar á þeim svæðum þar sem slíkur iðnaður er stundaður.

Sjókvíaeldi á laxi í Seyðisfirði mun skaða lífríki Seyðisfjarðar verði það leyft. Þegar þessi orð eru skrifuð liggur fyrir að á vegum stjórnvalda verður unnið að því næsta árið að skoða kosti þess að bæta lagaumgjörðina og regluverkið sem sjókvíaeldi á laxi starfar eftir hérlendis, þ.m.t með vísun í að lágmarka skaðan sem sjókvíaeldið veldur á lífríkinu miðað við það sem nú gildir. Í því ljósi ætti að vera einhlítt að þar til sú niðurstaða liggur fyrir þá séu vangaveltur um aukningu í sjókvíaeldi á laxi hér við land lagðar til hliðar þ.m.t. vangaveltur eldisaðila um mögulegt sjókvíaeldi í Seyðisfirði.

Heimildir

Ársskýrsla dýralæknis fisksjúkdóma 2022. <https://www.mast.is/is/maelabord-fiskeldis/arsskyrslur-fisksjukdoma>

Fjeldal PG, Hansen TJ, Karlsen Ø, Wright DW (2019) Effects of laboratory salmon louse infection on Arctic char osmoregulation, growth and survival. *Conserv Physiol* 7(1): co2072; doi:10.1093/conphys/coz072.

Grenier, G., Rochat, E.C., Muladal, R., Jensen, H. og Rune Knudsen. 2022. Salmon-lice as a potential threat to anadromous Arctic charr populations. *J Fish Dis.* 2023;00:1–11.

Jóhannes Sturlaugsson 2012. Rannsóknir og vistkerfi Hópsins, í: Á vit margbreytileikans - Víðidalsá og Fitjá, Hópið og Gljúfurá (Karl G Friðriksson og Sigríður P. Friðriksdóttir). Salka Reykjavík 2012. bls 237-246.

Jóhannes Sturlaugsson. 2020. Fiskistofnar Fjarðarár í Seyðisfirði í ljósi veiðigagna 1990-2020 og fórnarkostnaður þeirra fiskistofna gangi eftir áætlanir um laxeldi í sjókvíum í Seyðisfirði. Umsögn til Skipulagsstofnunar vegna áætlana um sjókvíaeldi í Seyðisfirði. Unnið fyrir Stangaveiðifélag Seyðisfjarðar. Laxfiskar. 8 bls.

http://laxfiskar.is/images/stories/skyrslur/fiskistofnar_fjardara_i_seydisfirði-umsögn_til_skiplagsstofnunar_v_aetlana_um_sjokviaeldi_a_laxi_i_seydisfirði-johannes_sturlaugsson-laxfiskar-desember_2020.pdf

Jóhannes Sturlaugsson. 2021. Fjarðará í fiskirannsóknir 2021. Laxfiskar. Febrúar 2022. 10 bls.

http://laxfiskar.is/images/stories/skyrslur/fjardara-fiskirannsoknir_2021-johannes_sturlaugsson-laxfiskar-februar_2022.pdf

Jóhannes Sturlaugsson. 2021. Eldislaxar á hrygningarslóð villtra laxa í Fífustaðadalsá í Arnarfirði 2015-2020. Laxfiskar. 8 bls.

http://laxfiskar.is/images/stories/skyrslur/eldislaxar_a_hrygningarslod_villtra_laxa_i_fifustadadalsa_2015-2020-monitoring_of_farmed_salmon_in_river_fifustadadalsa_iceland_2015-2020-johannes_sturlaugsson-laxfiskar_mars_2021.pdf

Forseth, Forseth, Torbjørn; Fiske, Peder. 2022. Klassifisering av tilstanden til sjøørret i 1279 vassdrag. Temarapport fra vitenskapelig grad fo lakseforvaltning. Nr 9. <https://brage.nina.no/nina-xmlui/handle/11250/2988348>

Strom J.F., Bjorn, P.A., Bygdenes, E.E., Kristiansen, L., Skjold, B. og T. Bohn. 2022. Behavioural responses of wild anadromous Arctic char experimentally infested in situ with salmon lice. *ICES Journal of Marine Science*, 2022, 79, 1853–1863.

Thorstad, Eva B.; Forseth, Torbjørn; Fiske, Peder. 2023. Status for norske laksebestander i 2022. Rapport fra Vitenskapelig råd for lakseforvaltning;17, Research report, 2022.

Norwegian Scientific Advisory Committee for Atlantic Salmon. Janúar 2023. Status of wild Atlantic salmon in Norway 2022. <https://www.vitenskapsradet.no/Nyheter/status-of-wild-atlantic-salmon-in-norway-2022>

Þórólfur Antonsson og Þorkell Heiðarsson. (2001). Seiðabúskapur og uppeldisskilyrði Fjarðarár í Seyðisfirði. Veiðimálastofnun. VMST-R/0117, 14

Ørjan Karlsen. 2021. Impact of sea lice on wild Atlantic salmon. NASCO. CNL(21)50rev- Agenda item 5(a) https://nasco.int/wp-content/uploads/2022/02/CNL2150rev_Karlsen_Impact-of-sea-lice-on-wild-Atlantic-salmon.pdf.

